

**NIVONA**

*passion for coffee*

SK Návod na obsluhu

Cooler

**1'00**



## VITAJTE V RODINE NIVONA!

Teší nás, že ste nám zverili svoju dôveru a rozhodli ste sa pre kvalitný výrobok značky NIVONA.

Za to vám srdečne **ĎAKUJEME**.

Aby vám spotrebič NIVONA priniesol čo najviac radosti, prečítajte si pred použitím dôkladne tento dokument a pred prvým uvedením do prevádzky dodržte bezpečnostné pokyny.

Tento dokument uložte na bezpečnom mieste, aby ste ho mohli použiť ako príručku alebo odovzdať prípadnému budúcemu vlastníkovi tohto prístroja.

Želáme vám veľa radosti s výrobkom NIVONA a vždy dobrú, aromatickú kávu.

S priateľským pozdravom od vášho tímu NIVONA!



## POUŽITÉ SYMBOLY

V tomto návode sú použité tieto symboly:



### POZOR

Tento symbol upozorňuje na možné nebezpečenstvá.



### UPOZORNENIE

Tento symbol upozorňuje na zvláštnosti.

## OBSAH

<b>1. BEZPEČNOSTNÉ POKYNY</b> .....	<b>3</b>
1.1. Schválené použitie.....	4
1.2. Všeobecné pokyny pre používateľa.....	4
1.3. Obmedzenie okruhu používateľov.....	5
<b>2. OVLÁDACIE PRVKY</b> .....	<b>6</b>
<b>3. PRVÉ UVEDENIE DO PREVÁDZKY</b> .....	<b>7</b>
3.1. Príprava .....	7
3.2. Nastavenie zariadenia .....	7
3.3. Ukončenie procesu chladenia / vypnutie zariadenia .....	8
<b>4. ČISTENIE A ÚDRŽBA</b> .....	<b>8</b>
<b>5. SAMOSTATNÉ ODSTRÁNENIE PROBLÉMOV</b> .....	<b>9</b>
<b>6. PLNE AUTOMATICKÉ KÁVOVARY, PRÍSLUŠENSTVO A SORTIMENT KÁVY</b> .....	<b>10</b>
<b>7. ZÁKAZNÍCKY SERVIS A ZÁRUKA</b> .....	<b>10</b>
<b>8. BALENIE A LIKVIDÁCIA</b> .....	<b>11</b>
<b>9. TECHNICKÉ ÚDAJE</b> .....	<b>11</b>

## 1. BEZPEČNOSTNÉ POKYNY

### POZOR

Do zariadenia by sa nemali nalievať žiadne tekutiny.

### POZOR

Do zariadenia nemožno vkladať žiadne výbušné látky, ako sú spreje s horľavými pohonnými látkami.

### POZOR

Opravy na elektrických prístrojoch smú vykonávať len odborníci! V prípade neodbornej opravy môže dôjsť k vzniku závažného nebezpečenstva pre používateľa! Ak sa prístroj neobsluhuje v súlade s jeho účelom alebo sa obsluha a údržba vykonávajú nesprávne, nepreberáme žiadnu zodpovednosť za prípadné škody!

## 1.1. Schválené použitie

- Zariadenie slúži na chladenie mlieka (iba v pôvodnom balení) pre plnoautomatické kávovary na espresso a kávu. Prívodnú hadičku pre plnoautomatické kávovary na espresso a kávu je možné previesť otvorom na prednej strane zariadenia.
- Zariadenie je možné použiť aj na chladenie iných potravín, ktoré sú ešte v pôvodnom obale.
- Zariadenie sa smie používať len na určený účel (použitie len v domácnosti) a nie je určené na komerčné použitie, v opačnom prípade zanikajú nároky na záruku (pozri priložené záručné podmienky).

## 1.2. Všeobecné pokyny pre používateľa

- Prístroj položte na suchý, rovný a pevný povrch a používajte ho len v interiéri. Prístroj nekladte na horúce povrchy, do blízkosti zariadení, ktoré sa zahrievajú (napr. sporák, fritéza) alebo do blízkosti plameňa.
- Vetracie otvory nesmú byť zakryté.

- Vždy zaistite, aby bolo teplo generované počas prevádzky dostatočne odvádzané. Zaistite, aby bolo zariadenie dostatočne ďaleko od stien alebo predmetov, aby mohol vzduch cirkulovať.
- Zariadenie je možné používať iba s testovaným sieťovým adaptérom AC / DC so vstupom = 100-240 V 50/60 Hz a výstupom = 12 SELV v súlade s požiadavkami normy EN60335.
- Ak je sieťový adaptér poškodený, musí byť vymenený za sieťový adaptér rovnakého typu a špecifikácie.
- Prevádzkové napätie a sieťové napätie sa musia bezpodmienečne zhodovať. Dodržte typový štítok na prístroji.
- Zariadenie nepoužívajte, ak je poškodený sieťový adaptér alebo kryt.
- Nikdy nedávajte sieťový adaptér (zástrčka + kábel) do kontaktu s horúcimi časťami a uistite sa, že kábel nie je pricviknutý alebo sa trie o ostré hrany.
- Zariadenie ani sieťový adaptér nikdy neponárajte do vody a chráňte ich pred vlhkosťou.
- Pred použitím zariadenia sa presvedčte, či je napájací kábel a zástrčka suché.

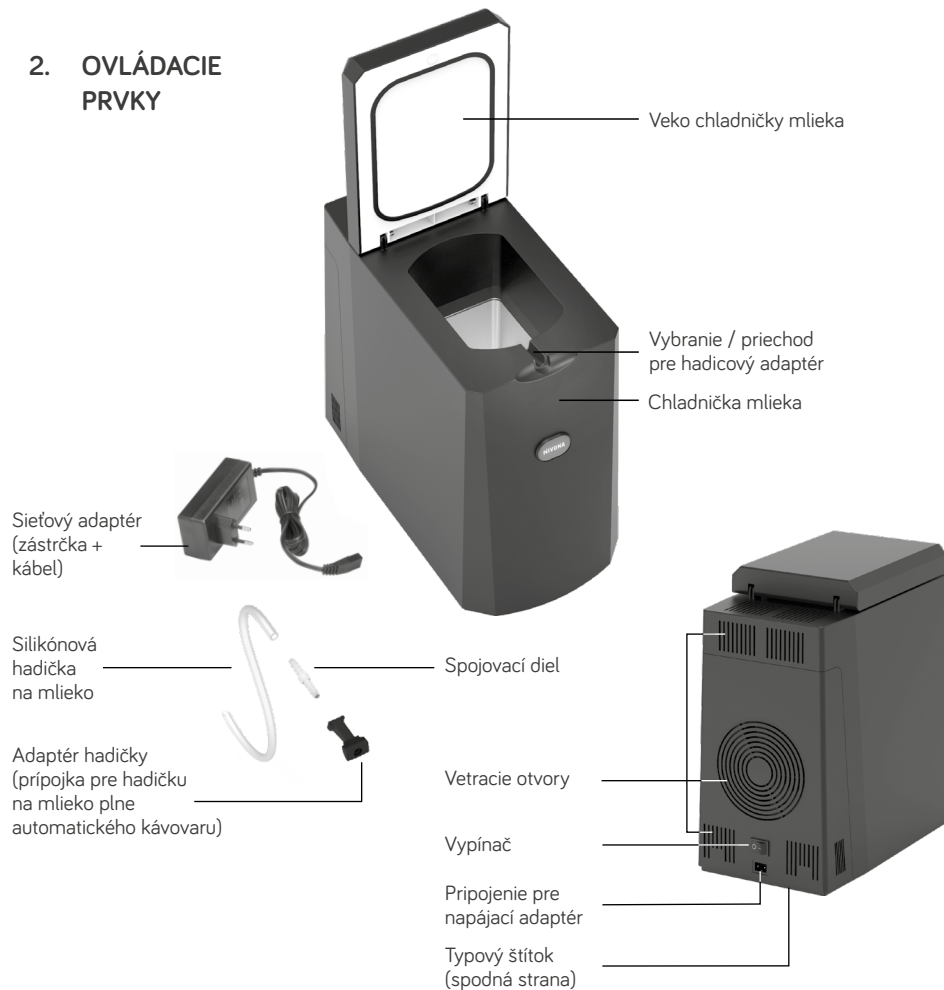
- Zariadenie nikdy nepoužívajte mokrými rukami.
- Nevyťahujte napájací adaptér zo zásuvky za napájací kábel.
- V prípade poruchy zástrčku okamžite vytiahnite (nikdy neťahajte nie za sieťový kábel alebo za prístroj).
- Pred údržbou a čistením dbajte na to, aby bol prístroj vypnutý a zástrčka vytiahnutá.
- Pri vyraďovaní zariadenia z prevádzky ho vypnite a vytiahnite sieťovú zástrčku.
- Vyhnite sa zaveseniu alebo otravným dĺžkam káblov.
- Ak je potrebné zariadenie opraviť (vrátane výmeny napájacieho kábla!), Najskôr sa obráťte na servisný telefón NIVONA alebo na špecializovaného predajcu, u ktorého ste zariadenie kúpili, a po konzultácii ho pošlite na adresu **NIVONA Zentralkundendienst, Südwest-park 49, D-90449 Nürnberg.**

### 1.3. Obmedzenie okruhu používateľov

- Tento prístroj môžu obsluhovať deti od veku 8 rokov, ako aj osoby so zníženými fyzickými, zmyslovými alebo mentálnymi schopnosťami alebo nedostatkom skúseností a vedomostí, ak sú pod dohľadom alebo boli poučené o bezpečnom použití prístroja a rozumujú nebezpečenstvám, ktoré z toho vyplývajú. Deti sa nesmú s prístrojom hrať. Čistenie a údržbu používateľom nesmú vykonávať deti, okrem prípadu, že majú 8 a viac rokov a sú pod dohľadom. Prístroj a jeho prípojku držte mimo dosahu detí mladších ako 8 rokov.

# 2.

## 2. OVLÁDACIE PRVKY



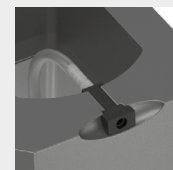
### 3. PRVÉ UVEDENIE DO PREVÁDZKY

#### 3.1. Príprava

- Prístroj a dodané diely vyberte z obalu
- Vyčistite všetky časti zariadenia vlhkou handričkou

#### 3.2. Nastavenie zariadenia

- Prístroj postavte na rovnú, suchú pracovnú plochu (ventilačné otvory nesmú byť zakryté)
- Pripojte sieťový adaptér k zariadeniu
- Otvorte veko chladničky mlieka a vložte mlieko, ktoré chcete ochladiť, do pôvodného obalu
- Spojte silikónovú hadičku na mlieko a hadicový adaptér navzájom pomocou spojovacieho diela
- Vložte silikónovú hadičku na mlieko až na dno a upevnite hadicový adaptér do vybrania / priechodky, ktoré je k dispozícii
- Zatvorte veko chladničky na mlieko
- Pripojte napájací adaptér k správne nainštalovanej zásuvke
- Prístroj zapnite
- Pripojte hadičku na mlieko plne automatického kávovaru k hadicovému adaptéru chladničky na mlieko



Správne umiestnený  
adaptér hadice



Hadička na mlieko  
kávovaru pripojená k  
hadicovému adaptéru  
chladničky na mlieko



#### UPOZORNENIE

Pri použití chladničky na mlieko NIVONA sa riaďte pokynmi v návode na obsluhu plnoautomatického kávovaru!

# 4.

## POZOR

Prístroj nikdy nečistíte pod tečúcou vodou alebo dokonca opláchnite vodou!

Na čistenie nepoužívajte drsné abrazívne čistiace prostriedky ani tvrdé predmety.

Čistenie by nemali vykonávať deti bez dozoru.



Demontovaná silikónová hadička na mlieko, spojovací diel a hadicový adaptér

### 3.3. Ukončenie procesu chladenia / vypnutie zariadenia

- Na ukončenie procesu chladenia musí byť spotrebič vypnutý
- Aby ste zariadenie vyradili z prevádzky, musíte ho vypnúť a vytiahnuť sieťovú zástrčku zo zásuvky

## 4. ČISTENIE A ÚDRŽBA

Pravidelné čistenie a údržba zaisťujú, že si svoje zariadenie budete môcť užívať dlhšie.

- Pred čistením vždy vytiahnite sieťovú zástrčku!
- Zariadenie nikdy neplňte vodou ani inými tekutinami!

### UPOZORNENIE

Silikónovú hadičku na mlieko a hadicový adaptér by ste mali čistiť ručne každý deň. Za týmto účelom vyberte zo zariadenia silikónovú hadičku na mlieko, rozoberte ju a vyčistite všetky diely pod teplou tečúcou vodou.

Pri použití chladničky na mlieko NIVONA dodržujte pokyny na čistenie v návode na obsluhu plnoautomatického kávovaru!

- Vnútorňú aj vonkajšiu stranu zariadenia čistite mäkkou, vlhkou (nie mokrou) handričkou a pred ďalším použitím skontrolujte, či sú všetky časti zariadenia úplne suché
- Vyčistite hadičku na mlieko plnoautomatického kávovaru podľa pokynov výrobcu (v prípade potreby denne)



## 5. SAMOSTATNÉ ODSTRÁNENIE PROBLÉMOV

Ak prístroj nefunguje správne, sú v nasledujúcej tabuľke uvedené príčiny a možnosti odstránenia problému.

Ak nemôžete vyriešiť problém sami:

- Prístroj vypnite
- Vytiahnite zástrčku



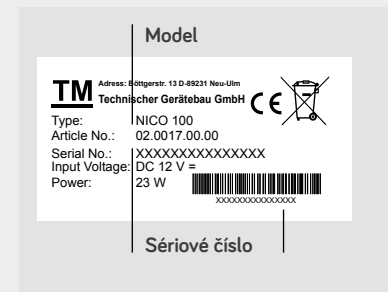
### POZOR

Ak sa vyskytne chyba alebo sa problém neodstráni sám, kontaktujte svojho predajcu alebo navštívte servisnú časť na stránke [www.nivona.com](http://www.nivona.com).

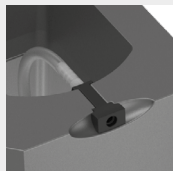
Pre rýchle a kompetentné spracovanie žiadosti sú dôležité tieto informácie

- **Model** produktu NIVONA
- **Sériové číslo**

### Typový štítok (príklad)



- 10 Samostatné odstránenie problémov  
Plne automatické kávovary,  
príslušenstvo a sortiment kávy  
Zákaznícky servis a záruka



Správne umiestnený  
adaptér hadice

Problém	Príčina	Odstránenie problému
Zariadenie nefunguje	Sieťová zásuvka neprenáša žiadne napätie	Otestujte v inej zásuvke
	Sieťový adaptér je pokazený	Vymeňte sieťový adaptér za iný sieťový adaptér rovnakého typu a špecifikácie
Zariadenie nechladí (zástrčka je zasunutá)	Vnútrotný ventilátor alebo chladiaci prvok je poškodený	Opravu môže vykonávať iba autorizovaná zákaznícka spoločnosť.
Mlieko nie je správne nasávané (je pripojená hadička na mlieko plnoautomatického espressa alebo kávovaru)	Adaptér hadice nie je správne umiestnený	Adaptér hadice správne upevnite do vybrania / priechodky pre adaptér hadice

6.

## 6. PLNE AUTOMATICKÉ KÁVOVARY, PRÍSLUŠENSTVO A SORTIMENT KÁVY

Náš aktuálny sortiment plnoautomatických kávovarov, príslušenstva a kávy nájdete na [www.nivona.com](http://www.nivona.com).

7.

## 7. ZÁKAZNÍCKY SERVIS A ZÁRUKA

### ZÁRUČNÉ PODMIENKY A PODMIENKY ZÁKAZNÍCKEHO SERVISU

Podrobné záručné podmienky a podmienky zákazníckeho servisu nájdete v priloženom informačnom liste.

## 8.

## 8. BALENIE A LIKVIDÁCIA

Na ochranu pri preprave v prípade odoslania prístroja do zákazníckeho servisu by ste si mali uchovať pôvodný obal prístroja.

Elektrické a elektronické zariadenia obsahujú ešte mnohonásobne užitočné materiály alebo materiály škodlivé pre životné prostredie, a preto sa s nimi nesmie zaobchádzať ako z bežným domovým odpadom. V zvyškovom odpade alebo pri nesprávnej manipulácii môže dôjsť k poškodeniu zdravia osôb alebo znečisteniu životného prostredia. Chybný prístroj preto v žiadnom prípade nevyhadzujte do zvyškového odpadu, ale namiesto toho ho vždy odovzdajte na príslušnom zbernom dvore zriadenom vašou obcou a určenom na spätný odber a recyklovanie starých elektrických a elektronických zariadení.

Ďalšie informácie vám poskytne príslušný mestský/obecný úrad, spoločnosť zaoberajúca sa likvidáciou odpadu alebo aj odborný predajca, u ktorého ste prístroj kúpili.

## 9. TECHNICKÉ ÚDAJE

Napätie	100–240 V, 50–60 Hz prostredníctvom sieťového adaptéra
Výkon	23 W
Označenie zhody	CE
Hrubý obsah	cca 1 l
Dĺžka kábla	cca 1,5 m
Hmotnosť	cca 2,6 kg
Rozmery (Š × V × H)	cca 15 × 31,5 × 27 cm
Teplotný rozsah	Chladí na 22 °C pod teplotu okolia, ale nie pod 3 °C

## 9.





**NIVONA**

**NIVONA** Apparate GmbH

Südwestpark 49  
D-90449 Nürnberg  
[www.nivona.com](http://www.nivona.com)

2021 © Copyright NIVONA Apparate GmbH, Nemecko  
Všetky práva vyhradené

ANR 000113100  
BDA NICO 100 SK Rev.00 29.09.2021